



ØKONOMIEN I MONOPOLBRUD CLASSIC

Kommunernes besparelse på 25%

KOMB!T

Formålet med denne præsentation og det medfølgende værktøj

Denne præsentation og det medfølgende excel-værktøj har til hensigt at give kommunerne en bedre forståelse og indsigt i den kommunale business case forbundet med monopolbrud classic.

Præsentationen er udarbejdet med det formål at gennemgå de mest centrale elementer i business casen samt danne en fælles forståelse omkring den økonomiske besparelse, som KOMBIT har stillet kommunerne i udsigt med monopolbrud classic.

Værktøjet er udviklet med den hensigt at give hver enkelt kommune muligheden for at udregne kommunens individuelle besparelse, på baggrund af de forudsætninger, som er blev kommunikeret ved monopolbruddet start i 2014.

Det er **vigtigt** at man som kommune gennemgår den samlede præsentation trinvist, da KOMBIT har forsøgt at indarbejde en rød tråd ift. de mest relevante kommunale spørgsmål samt de vigtigste forudsætninger for monopolbrud classic.

Hvad er monopolbrud classic?

I forbindelse med kommunernes salg af KMD etablerede KOMBIT et monopolbrudsprogram, som skulle sikre konkurrenceudsættelsen af KMD Aktiv, Dagpengesystemet og KMD Sag.

I den forbindelse lovede KOMBIT en reduktion på 25% af it-omkostningerne på de ovenstående systemer på tværs af alle kommunerne.

Denne præsentation giver en gennemgang og status på gevinstrealiseringen i den overordnede business case samt en eksemplificering for en række udvalgte kommuner.

Yderligere informationer omkring monopolbruddet kan findes [her](#)



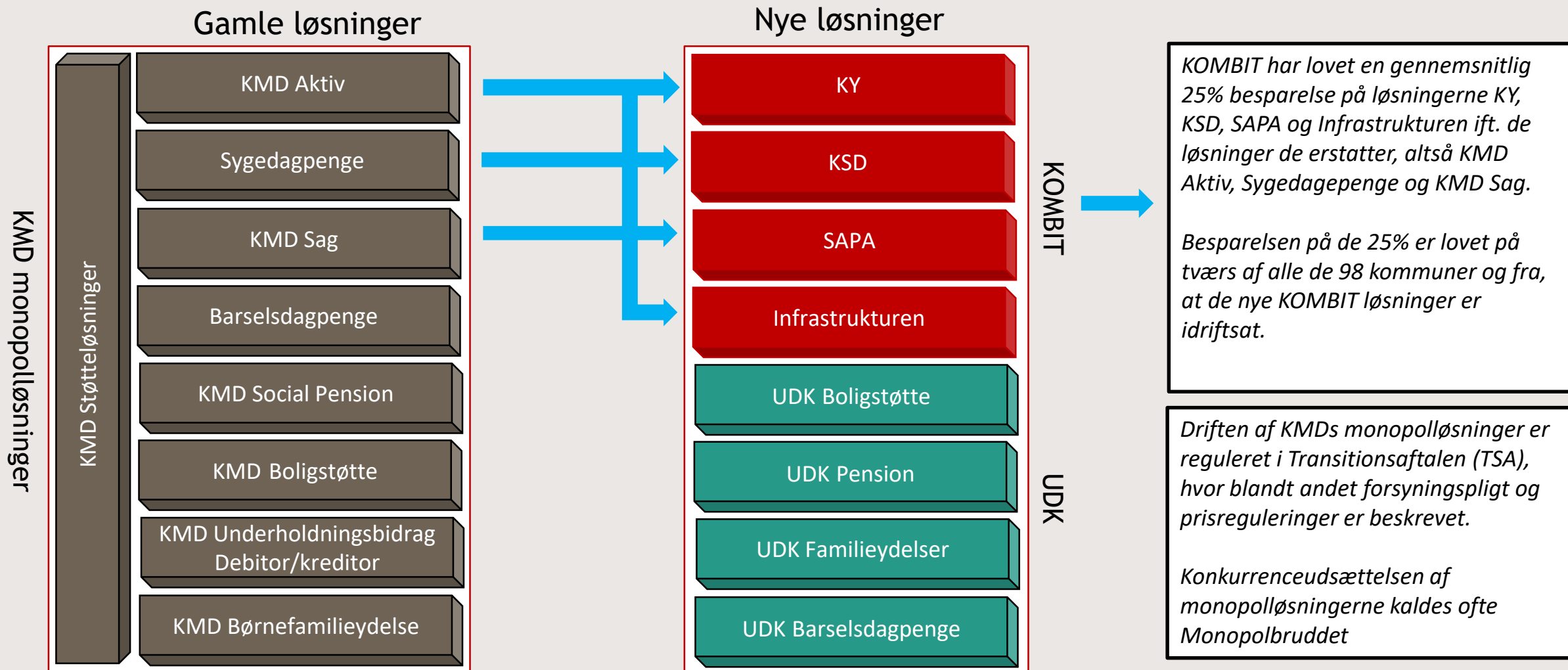
**KOMBITS LØFTE TIL KOMMUNERNE
VEDR. DE 25% BESPARELSE
OG GEVINSTREALISERINGEN I
MONOPOLBRUD CLASSIC**

For at forstå hvad der menes med monopolbrud classic og en 25% besparelse, er det vigtigt at kende til de systemer, der er indeholdt i business casen, og forudsætningerne for udregningen af besparelsen.

En 25% besparelse er en lovet gevinstrealisering, som sker i forbindelse med udviklingen og idriftsættelsen af monopolbrudssystemerne KY, KSD og SAPA samt den underliggende fælleskommunale Infrastruktur.

Disse systemer erstatter og gevinstrealisere op imod KMD Aktiv, KMD Sygedagpenge og KMD Sag, hvor KOMBIT har lovet en 25% besparelse på tværs af alle de 98 kommuner. Denne besparelse er gældende fra det tidspunkt, hvor alle de ovennævnte KOMBIT systemer er blevet idriftsat.

Hvad har KOMBIT lovet omkring de 25%?



KOMBIT

Hvilken betaling har KOMBIT beregnet en 25% besparelse ud fra?

KL udsendte i et borgmesterbrev fra 2014 en baseline omkostning, som KOMBIT informerede kommunerne om ville være den KMD-betaling, der ville blive gevinstrealiseret op imod.

I borgmesterbrevet blev kommunerne både informeret om den samlede KMD baseline betaling på i alt 550 mio. kr. på tværs af alle kommuner og deres individuelle kommunale baseline.

KMD baseline omkostningen er den samlede betaling på de tre KMD løsninger (KMD Aktiv, KMD Sygedagpenge og KMD Sag) i 2013, som er fremskrevet med 2,5% p.a. til 2017 niveau. Den næste slide beskriver og visualiserer selve baseline begrebet yderligere.

Baseline for monopolbrud classic

Monopolbrud classic målsætningen for kommunernes it-omkostninger:

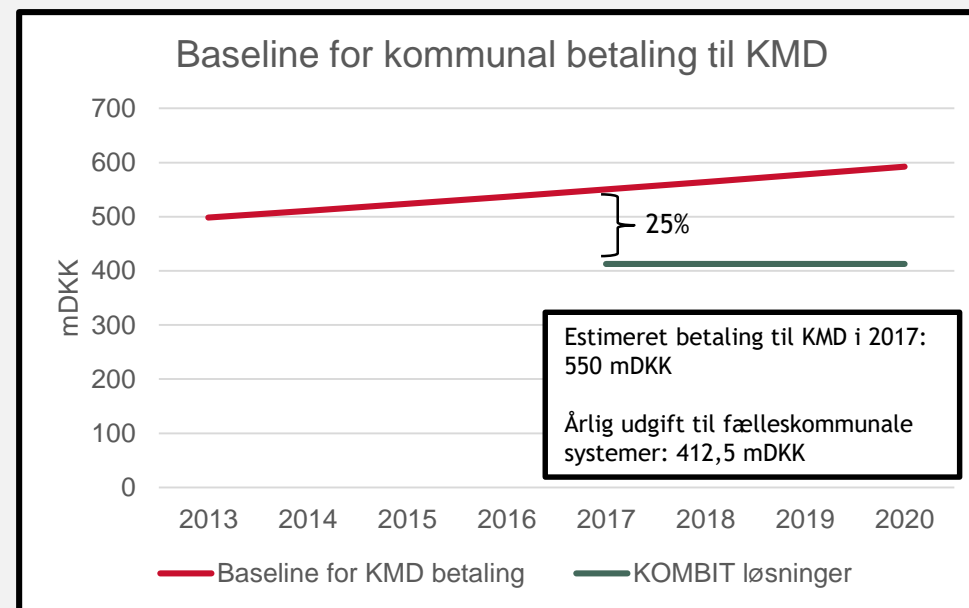
”Den samlede betaling, som kommunerne under ét kommer til at afholde for de nye it-løsninger, vil være minimum 25% lavere end de priser, der alternativt skulle betales, hvis KMD’s monopolløsninger fortsatte”

Reduktionen sker med udgangspunkt i kommunernes faktiske betaling til KMDs systemer i 2013 fremskrevet til 2017-niveau med 2,5% pr. år, hvilket dækker både pris- og mængdestigninger.

Monopolbruds business casen dækker løsningerne: KMD Sag (inkl. KMD Sag Journal), KMD Aktiv og KMD Dagpengesystemet* samt de tilhørende Serviceaftaler (SO Dagpenge, SO Sag og SO Ydelseskontor). Omkostningerne til de nye systemer dækker løsningerne KY, KSD og SAPA samt etableringen af den fælleskommunale infrastruktur**.

*Dagpengesystemet er opdelt i 80% til Sygedagpenge og 20% til Barselsdagpenge

** Borgerprisen for infrastrukturen er skilt ud i en specifik borgerpris. Læs mere [her](#)



KOMBIT

**HVORDAN SIKRER KOMBIT, AT
KOMMUNERNE FÅR EN 25%
BESPARELSE PÅ DE NYE IT
LØSNINGER IFT. DE GAMLE
KMD-LØSNINGER?**

Den udmeldte baseline betaling er altså den betaling, som KOMBIT har lovet kommunerne en 25% besparelse i forhold til. Men hvordan har KOMBIT sikret, at kommunerne så får de 25% besparelse holdt op imod baseline?

KOMBIT har taget den samlede baseline betaling på de 550 mio. kr. og reduceret dette beløb med 25%. Herefter er det reducerede beløb blevet omregnet til individuelle borgerpriser på henholdsvis KY, KSD og SAPA samt den Fælleskommunale Infrastruktur, så omkostningen forbundet med disse fire systemer holder sig inden for rammerne af gevinstrealiseringsmålet på de lovede 25%.

På denne måde sikres det, at kommunernes omkostning til de nye systemer er 25% billigere end det betalingen havde været til de gamle KMD systemer.

Senere har den Fælleskommunale Infrastruktur, som tidligere var indeholdt i de borgerpriserne på KY, KSD og SAPA, fået sin egen særskilte borgerpris. Den samlede omkostning til fire systemer er sammenlagt dog stadig den samme, da priserne på KY, KSD og SAPA er blevet reduceret forholdsmæssigt tilsvarende.

Den næste slide visualiserer ovenstående beregning af de fire monopolbrudssystemers borgerpriser.

De beregnede borgerpriser på monopolbrudssystemerne

Borgmesterbrevet fra 2014

KOMBIT
Kommunernes IT-fællesskab

Udgifterne til de tre KMD-løsninger udgjorde for alle kommuner kr. 498 mio. i 2013, og ved fremskrivning med 2,5 % p.a. er beregningsgrundlaget i 2017 kr. 550 mio. Med en samlet omkostningsreduktion på mindst 25 % for kommunerne, bliver den maksimale samlede udgift for kommunerne kr. 412,50 mio. i 2017. Med udgangspunkt i dette beløb og den vedtagende afregningsmodel, kan den maksimale udgift for kommunen udregnes.

Gevinsten for hver enkelt kommune kan beregnes ved at sammenligne med, hvad kommunen skulle betale til KMD uden gennemførelse af monopolbruddet. Denne "baseline" beregnes med udgangspunkt i kommunens omsætningstal for 2013 tillagt 2,5 % årligt til og med 2017.

Beregningseksempel efter ny afregningsmodel:

Kommunens udgiftsniveau uden monopolbrud i 2017 (baseline)	kr. =	mio. kr.
Kommunens betaling efter monopolbrud incl. Støttesystemer	kr. =	mio. kr.

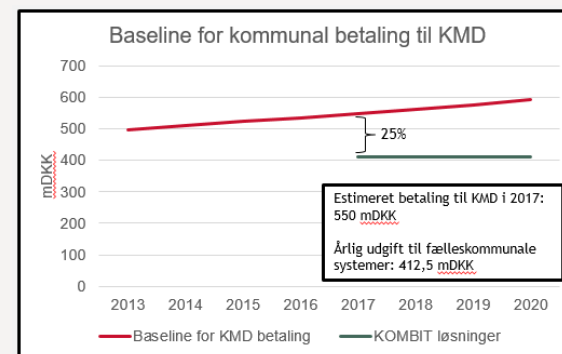
Din kommunes baseline for KMD betalinger

Din kommunes omkostninger til KOMBIT

Find din kommunes tal

Indsæt priserne i monopolbrudsbudgettet

Udmeldte priser



	Borgerpris DKK/år
KY	19,83
KSD	17,31
SAPA	15,58
Infrastruktur	25,00
I alt	77,72

Borgmesterbrevet* fra 2014 indeholder den kommunespecifikke baseline samt betaling til KOMBITs systemer. Denne betaling var baseret på det aktuelle indbyggertal på daværende tidspunkt og er efterfølgende omregnet til systemspecifikke borgerpriser. Den kommunespecifikke betaling pr. år udgøres af borgerpriserne ift. årets indbyggertal

*Har du brug for hjælp til at fremskaffe Borgmesterbrevet for din kommune er du velkommen til at tage kontakt til KOMBIT

Vigtigt! Se næste slide omkring medfølgende excel-værktøj - denne slide efterbevises i excel-værktøjet



Det medfølgende Excel-værktøj

For at skabe et overblik over business casen for din kommune skal du tage udgangspunkt i Borgmesterbrevet fra 2014 og/eller KMDs faktureringer for 2013.

Bemærk, at Borgmesterbrevet har taget udgangspunkt i indbyggertallet på daværende tidspunkt. Den faktiske fakturering vil følge det aktuelle indbyggertal i kommunen.

Det medsendte Excel-værktøj understøtter beregningerne ud fra dette datagrundlag. Her har man som kommune muligheden for at gennemgå beregningerne selv.

Det forrige slide illustrerer principperne i beregningerne i værktøjet og det kommende slide giver et overblik over værktøjets indhold.

Excel-værktøj

Overblik og elementer (Beregning af MB BC)

Vælg kommune

Egen kommune vælges

Kommunale fakturering (KMD)

	2013-fakturering	
KMD Aktiv		DKK
SO Ydelseskantor		DKK
Dagpengesystemet		DKK
Heraf Syge		DKK
SO Dagpe		DKK
KMD Sag		DKK
KMD Sag J		DKK
SO Sag		DKK
Kommunal fakturering	-	DKK

Indtastning af kommunens faktiske fakturering fra KMD i 2013, der danner grundlag for baseline-beregningen

Kommentarfelt

Mulighed for at beskrive kommunespecifikke forhold, kommentarer til læserne etc.

I Excel-værktøjet er der indsat et eksempel på udfyldelse af værktøjet for "Korsbæk kommune", der viser hvordan værktøjet kan udfyldes for en fiktiv kommune

Udregning af MB baseline (Borgmesterbrev)

Beregnet pbg. 2013 fakturering

	2014	2015	
KMD Aktiv + SO	DKK	- DKK	
Dagpengesystemet + SO	DKK	- DKK	
KMD Sag + SO	DKK	- DKK	
Baseline - KMD betaling*	DKK	- DKK	
Business case - KOMBIT betaling			#/T DKK
Gevinst			#/T

Udregning af baseline for monopolbruddet, svarende til den gevinst der er skildret i Borgmesterbrevet baseret på 2013-faktureringen fra KMD

De beregnede tal vil være de samme som angivet i borgmesterbrevet udsendt i 2014

Udgifterne til de tre KMD-løsninger udgjorde for alle kommuner kr. 496 mio. i 2013, og ved fremskrivning med 2,5 % p.a. er beregningsgrundlaget i 2017 kr. 550 mio. Med en samlet omkostningsreduktion på mindst 2,5 % p.a. for kommunerne, bliver den maksimale samlede udgift for kommunerne kr. 412,50 mio. i 2017. Med disse beløb og den vedtagne afregningsmodel, kan den maksimale udgift for kommunen udregnes.

Gevinsten for hver enkelt kommune kan beregnes ved at sammenligne med, hvad kommunen skulle betale til KMD uden gennemførelse af monopolbruddet. Denne "baseline" beregnes med udgangspunkt i kommunens omsætningstal for 2013 tillagt 2,5 % årligt til og med 2017.

Beregningseksempel efter ny afregningsmodel:

Kommunens bogførte udgift til monopolbruddet (passemer) → kr. . mio. kr.
 Kommunens betaling efter monopolbrud Incl. Staffsystemer → kr. . mio. kr.

*Prisfremskrivning

2,50% p.a.

**HVAD ER INDEHOLDT I BUSINESS
CASEN FOR MONOPOLBRUD
CLASSIC OG HVAD ER IKKE?**

Hvad har KOMBIT lovet kommunerne ifm. monopolbruddet?

KOMBIT har lovet kommunerne nye it-løsninger, der er 25% billigere end de gamle KMD monopolløsninger.

Det er ikke ensbetydende med, at kommunen vil have en mindre **samlet omkostning** til it-løsninger, på tværs af KMD og KOMBIT, i den overgangsperiode, hvor man har it-løsninger kørende hos begge parter. Derfor vil man som kommune i **nogen tilfælde** opleve øgede omkostninger inden for dette it-område i den nødvendige overgangsperiode.

KOMBIT har fortsat et stort fokus på at hjælpe kommunerne med udfasningen af de gamle KMD-monopolløsninger og den dertilhørende betaling, og KOMBIT vil bistå kommunerne med opgaven i videst mulig omfang.



Økonomien i monopolbruddet - hvad er blevet sagt tidligere?

På webinarret: [Introduktion til økonomien i monopolbruddet](#) i november 2018 blev principperne om økonomien i monopolbruddet præsenteret. Blandt andet hvad business casen indeholder.

Før monopolbruddet

KMD systemer	
KMD Aktiv	
KMD Dagpenge (Sygedagpenge)	
KMD Sag	
I alt	100%

Efter monopolbruddet

Fælleskommunale systemer	
Kommunernes Ydelsessystem (KY)	
Kommuners Sygedagpenge system (KSD)	
Sagsoverblik/Partskontrakt (SAPA)	
Fælleskommunal Infrastruktur	
Udbudsomkostninger	
Leverandørstyring	
Udfasningsomkostninger	
Finansiering af projektet	
I alt	75%

Lokale omkostninger (indgår ikke i KOMBIT BC)

Fx snitflader, opgraderinger af lokalt it-miljø, dataforbrug på Serviceplatformen og lokal implementering

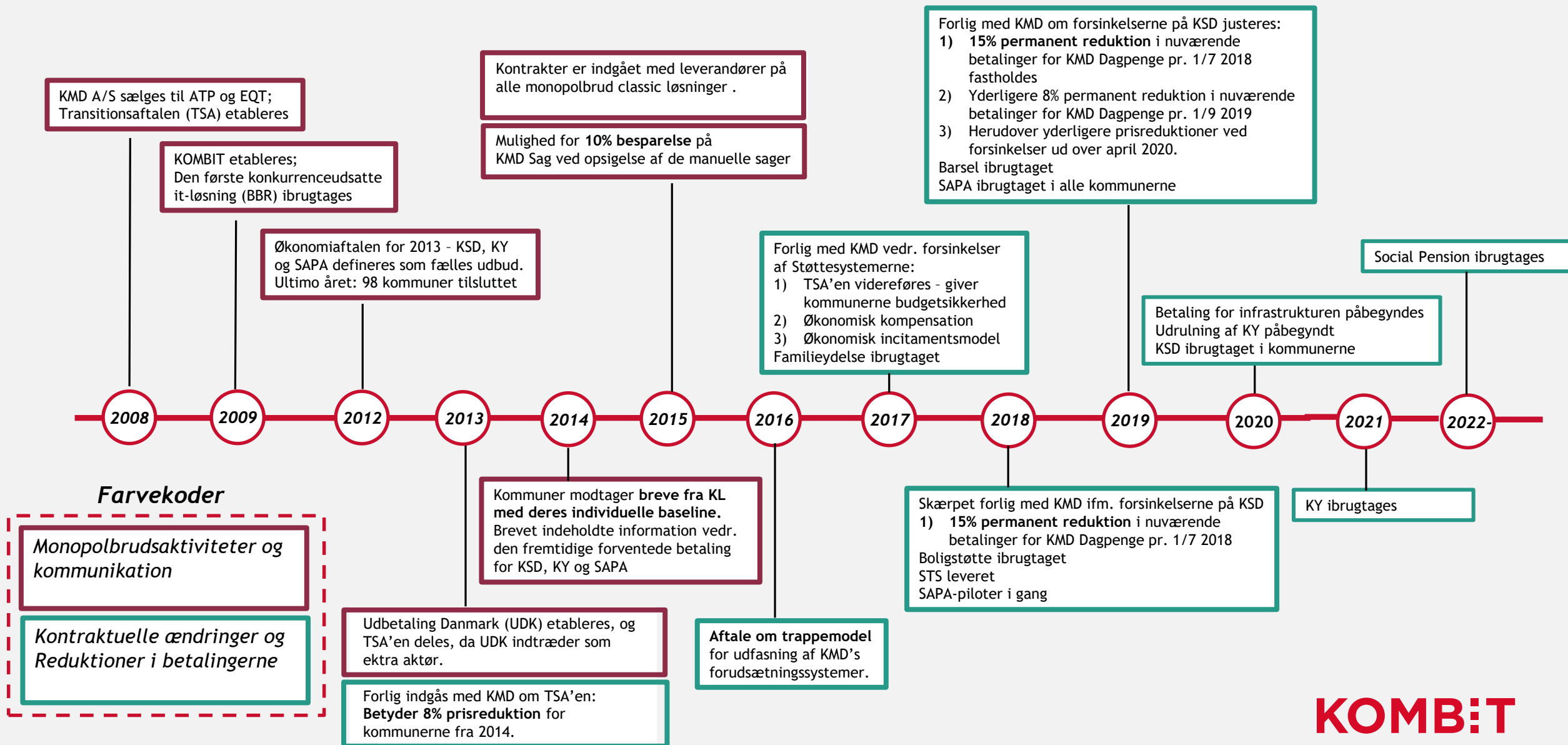
STATUS PÅ UDFASNINGEN AF KMD AKTIV, KMD SYGEDAGPENGE OG KMD SAG

De foregående slides har gennemgået baggrund og gevinstrealisering forbundet med monopolbrudssystemerne KY, KSD og SAPA i forhold til den 25% besparelse. Men hvad er status, når man kigger på udfasningen af KMD systemerne (KMD Aktiv, KMD Sygedagpenge og KMD Sag) og hvad med de ændringer til Transitionsaftalen (TSA), som er kommet på grund af forlig med KMD?*

For at give et indblik i den historik, der er i monopolbruddet, er der opstillet en tidslinje på næste slide. Her er inkluderet de vigtigste hændelser i forhold til aktiviteter, kommunikation, kontraktuelle ændringer og reduktioner i KMD betalingerne. Tidslinjen er et forsøg på at give kommunerne et samlet overblik af business casen på de 25% besparelse. Det skal bemærkes, at tidslinjen går til 2022, som derfor på nuværende tidspunkt ikke er indfrie hændelser. Man skal dog som kommune være opmærksom på, at arbejdet og udfasningen af betalingen til KMD systemerne ikke indgår i business casen omkring den 25% besparelse.

*Transitionsaftalen blev etableret ved salget af KMD og regulerer blandt andet KMDs forpligtelser samt regulering omkring prisjusteringer

Tidslinje over kommunernes monopolbrudsrejse



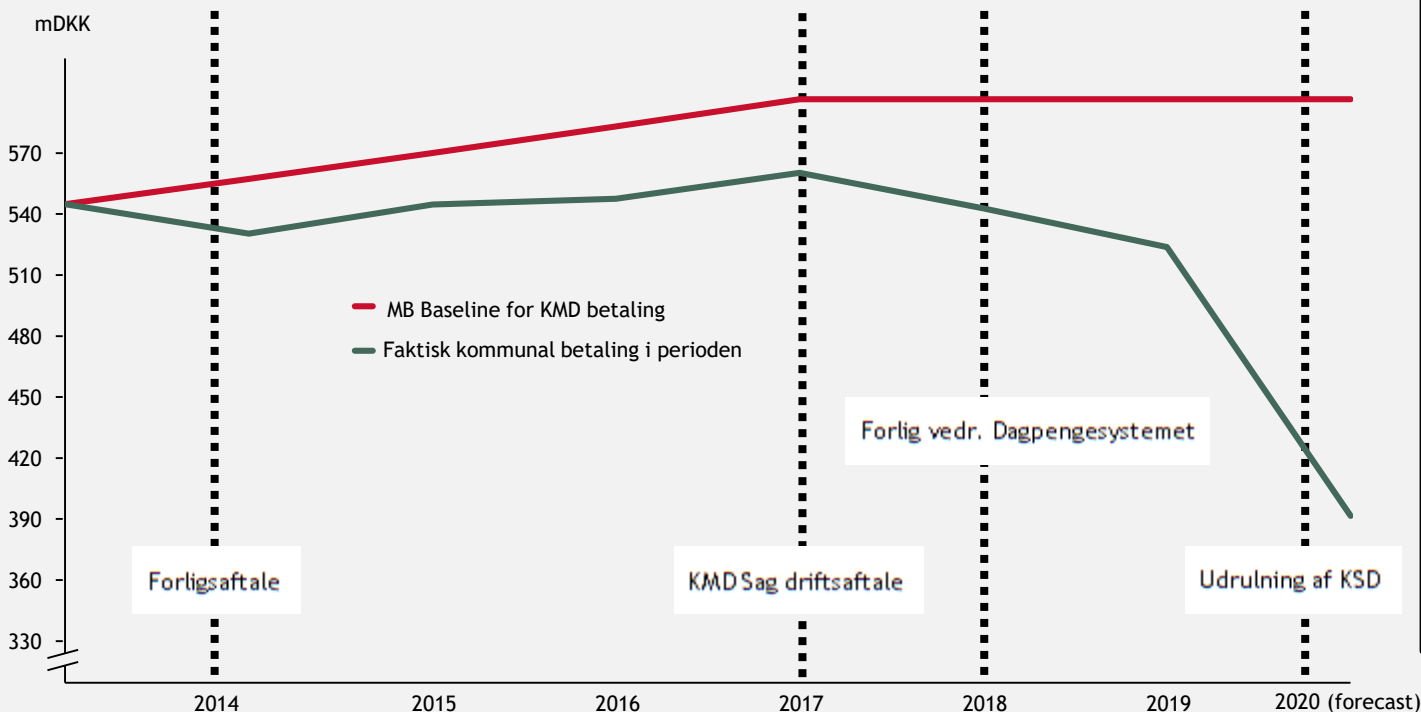
Tidslinjen på den foregående slide viser, at kommunerne allerede har modtaget en række prisreduktioner siden 2013, der har påvirket den samlede betaling til KMD.

KOMBIT får løbende indrapporteringer fra KMD angående de kommunale betalinger til løsninger under Transitionsaftalen. Det gør det derfor muligt at monitorere, at kommunerne får de reduktioner i betalingerne, som de har krav på i forbindelse med de indgående aftaler. På den næste slide er det visualiseret, hvordan reduktionerne i betalingerne har været med til mindske den kommunale omkostning til monopolsystemerne siden 2013. Visualiseringen er sammenholdt med den fremskrevne baseline omkostning, som var det bedste bud i 2013 på, hvordan prisudviklingen og omkostningen ville have været, hvis kommunerne ikke havde igangsat monopolbruddet.

Det er **vigtigt**, at kommunen er opmærksom på, at man **løbende** siden 2013 har modtaget en besparelse ift. den forventede betaling til KMD, på de gamle monopolbrud classic løsninger. Man vil derfor ikke opleve et pludselig dyk i betalingerne, da gevinsterne er blevet realiseret løbende gennem både forlig og udfasningerne. Derudover indgår den såkaldte dobbeltbetaling ikke i de lovede 25% besparelse, som beskrevet og vist i slide 14 og 15. Målet med monopolbrud classic var, at betalingen for de nye it-løsninger vil være minimum 25% lavere end de priser, der alternativt ville skulle betales, hvis KMDs monopolløsninger fortsatte.

Baseline på monopolbruddet ift. den faktiske kommunale betaling

Baseline for monopolbruddet blev etableret i 2013 med en forventning om, at de nye systemer var implementeret i 2017. Dette var ikke tilfældet. Undervejs har en række aftaler med KMD betydet, at kommunernes faktiske betaling til KMD's systemer har været lavere end forventningen i baseline beregningen.



Centrale hændelser siden etablering af baseline

Baseline blev etableret i 2013 og udmeldt til kommunerne i 2014. Der er dog siden etablering af baseline indgået en række aftaler med KMD, der reducerer de faktiske betalinger.

- **2014: Forligsaftale**
Forligsaftale mellem KMD og KOMBIT, der reducerer listepriiserne med 8%. Derudover indførtes et prisloft, der sikre at mængdeudviklingen begrænses
- **2017 - : KMD Sag driftsaftale**
Aftale omkring drift af KMD Sag i perioden med udfasning af de kritiske IT-systemer. Løbende reduktioner af betalingen til KMD hver gang et fagsystem udfases. Første tværgående reduktion sker i 2017 for Familiedydelser
- **2018 - : Forlig vedr. Dagpengesystemet**
Forligsaftale med KMD på baggrund af forsinkelser på STS og KSD. Medfører reduktioner i kommunernes betalinger til Dagpengesystemet. Første reduktion sker medio 2018, hvor betalingen reduceres med 15%
- **2020: Udrulning af KSD**
KSD udrullet i samtlige kommuner. Dagpengesystemet opsiges.

Her kan du finde mere information

- [Baggrundsmateriale om monopolbruddet](#)
- Projekternes hjemmesider: [KSD](#), [KY](#), [SAPA](#), [KDI](#) (den fælleskommunale infrastruktur)
- Bliv klogere på den fælleskommunale infrastruktur i [Digitaliseringskataloget](#)
- Kontakt jeres [kommunekontakt](#)
- Skriv til projekterne: KY@kombit.dk, KSD@kombit.dk, SAPA@kombit.dk og KDI@kombit.dk
- Tag fat i dine lokale kollegaer som arbejder med monopolbruddet
- [Yammer-netværk](#) til vidensdeling med landets kommuner